

**ARABAKO LURRALDE HISTORIKOKO IBILBIDE
BERDEEN SAREAREN**

KATALOGOA

**Arabako Ibilbide
Berdeen Sarea**



**Red de Itinerarios
Verdes de Álava**



**Arabako Foru Aldundia
Diputación Foral de Álava**

SARRERA

ARABAKO IBILBIDE SAREAREN KATALOGOA: ERREGISTRO ADMINISTRATIBORAKO TRESNA..... 1

Aurrekariak 1

 1.1.1. Arabako ibilbide berdeen sarearen sorrera eta garapena.....1

 1.1.2. Ibilbide berdeak zer diren eta nola antolatu diren sarean.....1

1.2. Esparru juridikoa: Arabako Ibilbide Berdeen Sarearen Katalogoaren definizioa eta arauketa..... 2

INFORMAZIO OROKORRA

INFORMAZIOA ERREGISTRATZEKO ETA AZALTZEKO METODOLOGIA..... 3

Ibilbideen banakako fitxen deskribapena; erregistro eremuak 3

2.1. Izena 3

2.2. Maila 3

2.3. Trazaduraren deskribapena eta ezaugarri orokorrak..... 3

2.4. Ibilbideen sailkapena: bide berdea, ibilbide berdea eta zidor berdea 4

2.5. Erabilera motak eta erabiltzeko araubidea 6

2.6. Jakin beharreko beste datu batzuk 6

Kartografiaren deskribapena 6

INFORMAZIO XEHAKATUA

ERREGISTRATUTAKO IBILBIDE BERDEEN FITXA 7

Vasco-Navarro trenbide zaharreko bide berdea 8

INFORMAZIO XEHAKATUA

ERANSKIN KARTOGRAFIKOA 20

Arabako Ibilbide Berdeen Sarearen Katalogoa: erregistro administratiborako tresna.

1.1. Aurrekariak

1.1.1. Arabako ibilbide berdeen sarearen sorrera eta garapena.

Guztira 978 kilometrotik gora dituzten ibilbide berdeen sarea dago gaur egun Arabako Lurralde Historikoan. Azpiegitura berde horrek garrantzi handia du Arabako Lurralde Historikoarentzat. Lanerako estrategia orokor baten barruan osatuz joan da, helburutzat harturik jendea natura ingurunera begirunez hurbil dadin sustatzea eta, oro har, Araban dugun natura eta paisaia ondare baliotsua birgaitzea eta duen balioa agerian jartzea.

Arabako Foru Aldundiak duela bi hamarkada baino lehenagotik egindako ahaleginari zor zaio ibilbide berdeen sarea. Aldundiak bere Ingurumen Sailaren bitartez jardun du, toki erakunde titularrekin elkarlan estuan, plangintza, egokitze eta kudeaketa lanak egiten eta sarearen onarpenerako eta arauketa juridikorako oinarriak ezartzen. Azkenik, urtarilaren 23ko 1/2012 Foru Arauak Arabako Lurralde Historikoko ibilbide berdeen sarea onartu du, eta tresna juridiko horrek bermatu egiten du sarea finkatuko dela eta etorkizunean garatzen segituko duela.

1.1.2. Ibilbide berdeak zer diren eta nola antolatu diren sarean.

Urtarilaren 23ko 1/2012 Foru Arauak 2. artikuluan dioenez, ibilbide berdeak dira *komunikazio azpiegiturak –ahal dela zerbitzutik kanpo erabat edo neurri batean dauden azpiegitura lineal zaharrak–, garai bateko abelbideak nahiz bide naturalak, erromesenak eta ibilbide historiko handiak edota interes ekologiko eta paisaia interes adierazgarrikoak direnak erabiltzen dituztenak, motorizatu gabeko joan-etorriak egiteko (oinez, bizikletaz, zaldiz, patinekin, beste batzuen bitartez). Bide horiek jendeak erabiltzeko proiektatu, egokitu edo eraiki dira, naturan aisia irisgarria, aisia ekologiko eta hezitzailea, soziokulturala eta kirolekoa sustatze aldera. Halaber, zeharkatzen duten lurraldearen natura ondarea eta ondare historiko eta kulturala lehengoratu, dinamizatu eta balioztatu nahi da.*

Zehazki, hauek dira xede nagusiak:

- ~ Jendea natura ingurunera errespetuz hurbiltzea erraztea. Horretarako, ibilbide horiek igarotzen dituzten lekuetako natura, paisaia eta kultura balioak ezagutzea eta horietaz gozatzea ahalbidetuko da.
- ~ Landa eremuak hiri inguruneekin lotzea.
- ~ Sustatzea mugikortasun iraunkorraren baliabideak eta naturarekin harremanetan egiten diren jarduera ekologikoak zein aisialdikoak.
- ~ Natura, historia edo kultura aldetik esanguratsuak diren antzinako bideak mantentzea eta, egoki izanez gero, berreskuratzea eta lehengoratzea (Done Jakue bidea, antzinako trenbideak eta jadanik erabiltzen ez diren beste azpiegitura lineal batzuk ...).
- ~ Natura eta historia alderdiak era orekatuan txertatzea.
- ~ Lurralde sare funtzionala eratzea, Arabako kultura eta paisaia aberastasun guztia bilduko duena.

- ~ Landa Garapen Iraunkorreko ekimen berriak ezartzen laguntzea.
- ~ Landa herrien eta haien jardueren garrantzia jakinaraztea, gure landa ingurunea eta gure paisaiak zaindu eta mantentzeko dagokionez.

Trazadurari erreparatuta, ibilbideak lehendik badiren azpiegituren gainean gauza daitezke edo tarte berriak egin daitezke. Ezaugarri teknikoari erreparatuta, 1/2012 Foru Arauak hiru tipologia ezartzen ditu: bide berdeak, ibilbide berdeak eta zidor berdeak.

Ibilbide berdeen sarea, foru arau horrek ematen duen definizioaren arabera, Arabako Lurralde Historikoa funtzionalki egituratzen eta antolatzen duten ibilbide berdeen multzoa da. Sarean duten funtzionaltasunari begiratuz gero, ibilbideek honela sailkatzen dira: lehentasuneko interesa (nazioartean, probintzia artean edo probintzian bertan) duten ibilbideak, eskualde intereseko ibilbideak eta toki intereseko ibilbideak.

1.2. Esparru juridikoa: Arabako Ibilbide Berdeen Sarearen Katalogoaren definizioa eta arauketa

Urtarrilaren 23ko 1/2012 Foru Arauak, Arabako Lurralde Historikoko ibilbide berdeenak, juridikoki onartzen du ibilbide berdeen sarearen kontzeptua (izaera, ezaugarriak eta abar), sarea arautzen du eta beraren iraupena eta garapena bermatzen ditu. Hain zuzen ere, foru arau horrek sarearen araubide juridikoa zehazten du, eta xedapenak ematen ditu ibilbide berdeen eta horiei lotutako azpiegituren eraikuntza, lehengoratzeko edo zaharberritzea, aldaketa, antolamendua, erabilera, kontserbazioa, sustapena, izendapena eta kudeaketa arautzeko.

Ibilbide berdeen Foru Arauaren IV. kapituluak zehatz-mehatz arautzen du ibilbide berdeen sarea eratzeko funtsezko tresna bat: Katalogoa.

Arabako Lurralde Historikoko Ibilbide Berdeen Sarearen Katalogoa erregistro administratibo bat da; bertan, ibilbide berde izendatu diren ibilbide guztiak sartu dira, eta aurrerantzean adierazpen hori jasotzen dutenak ere sartuko dira. Horiei guztiei aplikatu behar zaie 1/2012 Foru Arauak, Arabako ibilbide berdeenak, aurreikusitako araubide juridikoa. Katalogoa tresna dinamikoa da; aldian behin berrikusten eta eguneratzen da, eta handitu egin daiteke, ibilbide berde gehiago izendatuz gero.

Foru dekretu bidez onartu da Arabako Ibilbide Berdeen Sarearen Katalogoaren sorrera, bai eta hura antolatzeko eta funtzionatzeko moduak ere.

2. INFORMAZIO OROKORRA

Informazioa erregistratzeko eta azaltzeko metodologia

Katalogoa erregistro administratiboa da, eta bertako informazioa formatu elektronikoan eta dokumentu formatuan jasorik dago. Dokumentu dinamikoa da, eta daukan informazioa eguneratu egiten da aldian behin. Betiere, 1/2012 Foru Arauak, Arabako ibilbide berdeenak, adierazten duenez, katalogoko informazioa kasu hauetan eguneratu edo aldatu ahal izango da:

- ~ Ibilbide berdeen sarearen azpiegiturek titulartasuna aldatzen badute.
- ~ Sarearen azpiegitura berriak eraikitzen, lehengoratu edo zaharberritzen eta izendatzen badira, edo jada existitzen direnak aldatzen badira.
- ~ Ibilbide horiei eragin diezaieketen beste azpiegitura batzuk sortzen, aldatzen edo kentzen badira.

Banakako fitxetan eta eranskin kartografikoan daude jasorik beharrezko datuak, hots, erregistratu behar direnak ibilbide bat Arabako Lurralde Historikoko Ibilbide Berdeen Sarearen Katalogoan sartu ahal izateko, Arabako Lurralde Historikoko ibilbide berdeen Foru Arauaren 11.2 artikuluan eta Arabako Ibilbide Berdeen Sarearen Katalogoaren sorrerari, antolaketari eta funtzionamenduari buruzko Foru Dekretuan ezarritakoarekin bat etorritz.

Ibilbideen banakako fitxen deskribapena: erregistro eremuak

2.1. Izena

Erregistro eremu honetan ibilbide berdearen izen ofiziala jartzen da.

2.2. Maila

Foru arauaren 2.4 artikulua araberak, sarean duten funtzionaltasuna kontuan hartuta honela sailkatzen dira Arabako ibilbide berdeak:

Lehentasunezko interesa (nazioartean, probintzia artean edo probintzian bertan) duten ibilbideak: Arabako Lurralde Historikoko eremu zabaletatik doaz; lurraldea zeharkatzen dute edo maila bereko beste ibilbide batzuekin lotzen dira lurraldea zeharkatzeko; probintziaren barrukoak izan daitezke edo probintziaz harago joan daitezke.

Eskualde intereseko ibilbideak: eskualde batetik igarotzen dira, bertako gune nagusiak elkarrekin lotuz, lurraldea zeharkatuz edo bertako ondare historiko edo naturalarekin uztartuz.

Toki intereseko ibilbideak: eskualdeko udalerri batetik edo gehiagotik igarotzen dira, eta, bigarren maila batean, natura, kultura zein historia intereseko zona edo eremu zehatzetarako bide gisa tradizioz izan duten izaera mantentzen dute.

2.3. Trazaduraren deskribapena eta ezaugarri orokorrak.

Eremu honetan oinarritzko zenbait datu jartzen dira:

- Trazadura deskribatzeko testu laburra (gehienez 6.500 karaktere)
- Ibilbidearen hasierako eta amaierako puntuak, euren UTM koordinatuekin

- Guztizko luzera, kilometrotan
- Zein udalerrri eta kontzeju zeharkatzen dituen
- Ibilbidearen zerbitzurako diren gune eta instalazio iraunkorrak (atsedenguneak, pasabideak, azpiko pasaguneak, segurtasun instalazioak etab.).

2.4. Ibilbideen sailkapena; bide berdea, ibilbide berdea eta zidor berdea

Ibilbide berdeen Foru Aruaren 2. artikulua dioenez, ibilbide berdeak hiru motatakoak izan daitezke euren ezaugarri teknikoaren arabera: bide berdea, ibilbide berdea edo zidor berdea.

- *"Bide berdea: ibilgailu motordunik gabeko joan-etorrietarako utzitako bidea, dituen ezaugarriengatik eta morfologiarengatik behar besteko zabalera, malda eta gainazaleko kalitatea baditu edozein gaitasun fisiko duten erabiltzaileek bizikidetzan eta segurtasunez erabiltzeko".*

Honako parametro hauen bitartez zehazten da ea bide azpiegitura baten kalitate fisikoa nahikoa den erabiltzaile gehien-gehieni bizikidetzan eta segurtasunez erabili ahal izatea bermatzeko, edozein gaitasun fisiko dutela:

ALDAGAIA	BALIOA
Gutxieneko zabalera	2,5 metro
Luzetarako gehieneko malda	% 6 *
Zoru mota	Asfaltoa, hormigoia, galtzada-harria eta nahastura bituminosoa, granulometria jarraituko agregakin trinkotua

Hiru parametroak betetzen dituzten tarteak soilik sailka daitezke bide berdearen tipologian.

* Irigarritasunaren baloraziorako kontuan hartu behar da, luzetarako maldaz gainera, bideak zeharretara duen malda. Ezin da % 2tik gorakoa izan, eta komeni da gehienez % 1,5ekoa izatea.

*Orientazio gisa, tarteka malda % 6tik gorakoa izatea onartuko da, baldin eta beheko taulan ageri diren luzerak gairatzen ez badira.

MALDA	TARTEAREN LUZERA, GEHIENEZ (m)
% 6 - % 7	120
% 7 - % 8	90
% 8 - % 9	60
% 9 - % 10	30
% 10etik gorakoa	15

Bide berde izendatutako tarteetan ez da ibilgailu motordunik ibiliko, baimendutako salbuespenak salbu (euren etxera edo finkara sartzeko beste biderik ez duten bizilagun edo nekazariak). Xedapen hori indartze aldera berariazko itxiturak jarri ahal izango dira, alegia, zutointxoak jarri ahal izango dira ibilgailu motordunak ibil daitezkeen bideekiko gurutzaguneetan (eraitsi daitezkeen zutointxoak jarri ahal izango dira eta baimendutako pertsonak baino ez dute giltza edukiko).

- *"Ibilbide berdea: ibilgailu motordunik gabeko joan-etorrietarako egokitutako bidea, erabilera horrekin batera landa jardueri (funtsean nekazaritza, abeltzaintza edo basogintza) lotutako ibilgailu motordunen joan-etorrietarako ere erabil daitekeena, edota, zeharkatzen duen ingurunearen ezaugarriengatik, bide berdea izateko baldintza guztiak betetzen ez dituen, malda leuna edukitzea zailtzen duen topografia bati egokiturik egoteagatik".*

Ibilbide berdetzat joko dira bide berdea izateko betekizun guztiak betetzen ez dituzten tarteak, baldin eta gutxienez ere zorua eman bazaie eta egonkortu badira, eta drainatzeko azpiegiturak badituzte, erabilgarriagoak izateko.

ALDAGAIA	BALIOA
Gutxieneko zabalera	1,5 metro
Luzetarako gehieneko malda	Mugarik gabe
Zoru mota	Edozein. Egonkortuta eta drainatzeko azpiegiturekin

Arabako ibilbide berdeen sareko tarteren bat aldi berean landa bide, abelbide edo basabide denean, horien araudi berariazkoa aplikatuko da, 1/2012 Foru Arauak, ibilbide berdeenak, 3. artikuluan ezarritakoarekin bat etorritik.

- *"Zidor berdea: ingurune naturaletik edo landa ingurunetik igarotzen den bidexka, lur naturalaren malda bera eta gainazaleko kalitate bera dituen, zabalera, normalean, bide edo ibilbide berdeetarako normalizaturik dagoena baino txikiagoa izaten duena, eta mantentzeko gutxieneko esku hartzea behar duena".*

Bide berde edo ibilbide berde izateko ezarritako baldintza guztiak betetzen ez dituzten tarteak dira, zorua egokitzeko lanik ere egin ez zaienak, eta drainatzeko azpiegiturarik gabekoak.

2.5. Erabilera motak eta erabiltzeko araubidea.

Erabilera motei eta erabiltzeko araubideari dagokienez, 1/2012 Foru Arauak, ibilbide berdeenak, 32.-41. bitarteko artikuluetan ezarritakoari jarraituko zaio.

Fitxa bakoitzean ibilbidearen datu hauek jarriko dira:

Ibilbide berdearen erabilera

Eremu honetan ibilbide berdearen erabilerekin kasuan kasuko nabardurak azaltzen dira. Esate baterako, erabiltzaile berezientzat (patinatzaileak, zaldizkoak...) egokituta dauden tartekak, edo ingurunera hurbiltzeko ekimen berariazkoak gauzatzeko erabil daitezkeen tartekak.

Kasu berezien identifikazioa

Ibilbide berdea nekazaritza bide, basabide edo abelbideren batekin bat eginda doan tarteen zerrenda egingo da. Horrelakoetan, 1/2012 Foru Arauak, ibilbide berdeenak, 3. artikuluan dioenez, landa bide, abelbide edo basabideen berariazko araudia aplikatuko da.

2.6. Jakin beharreko beste datu batzuk

- Titulartasuna
- Sareko beste ibilbide batzuekiko lotuneak
- Hiri barruko tartekak eta bizitegitarako erabilerrak
- Mantentzea eta kontserbazioa
- Errepide sarearekiko gurutzaguneak
- Ibilbidearen inguruko naturaren eta paisaiaren kalitatea.

Kartografiaren deskribapena

Ibilbideen banakako fitxei mapa sorta bat erantsi zaie osagarri gisa. Mapa horietan ikus daitezke ibilbideak euren lurralde ingurunean kokatuta eta mugatuta, muga administratiboak, tarte bakoitza zer motatakoa den (ibilbide berdea, bide berdea edo zidor berdea), berariaz araututako beste erabilera batzuk ere badituzten tartekak (erregistratutako nekazaritza bideen inbentarioa, baso pisten inbentarioa etab.), eta naturaren edota paisaiaren aldetik interesa izateagatik katalogatutako eremuak (naturagune babestuak, katalogatutako paisaiak, Natura 2000 Sarea eta onura publikoko mendiak). Planoak ortoargazkien gainean egiten dira, 1/10.000 eskalan A1 formatuan inprimatzeko edo 1/20.000 eskalan A3 formatuan inprimatzeko.

3. INFORMAZIO XEHAKATUA

Erregistratutako ibilbide berdeen fitxak

Vasco-Navarro trenbide zaharreko bide berdea

1. IZENA:

Vasco-Navarro trenbide zaharreko bide berdea.

2. MAILA:

Lehentasunezko interesekoa

3. TRAZADURAREN DESKRIBAPENA ETA EZAUGARRI OROKORRAK.

Ibilbidearen deskribapena.

Gasteiz - Arlabango gaina. 13,7 km.

Ibilbide honek aukera ematen digu Vasco-Navarro trenbide zaharreko trazaduraren zati bat gogoratzeko, iparraldera eginez Gasteiz eta Bergara lotzen zituena. Ibilbidea nekazaritzako lurzatiek arteko bide egokitu batetik doa. Malda leunean gora Arlabango gainera eramango gaitu, Araba eta Gipuzkoa arteko mugaraino. Bidean geltoki zaharretara hurbilduko gara eta dibertsitate zein edertasun handiko naturaguneak ikusi ahal izango ditugu. **0 km.**-Gamarrako parkean hasten da etapa, Eskalmendiko aparkalekuaren ondoan, Gasteizko bidegorrietako bati jarraipena emanez. Berehala Zadorra ibaia gurutzatuko dugu. Arabako hiriburuko eraztun berdearen parte da, eta Batasunaren intereseko leku (BIL) gisa katalogatuta dago. Metro batzuk ibili eta N-1 errepidearen azpitik pasatuko gara, Gamarragutxia ezker aldean utziz. Nekazaritzako lurzatiek arteko bidean aurrera, Durako geltokira helduko gara lehenengo eta Erretanako geltokira gero. Gure eskuinean ibarbaso estuak babesten du Santa Engrazia erreka, geroago gurutzatuko duguna. Santa Engrazia erreka Urrunagako urtegitik dator. Urtegi horrek Euskadiko hainbat udalerriri hornitzen ditu, eta erabilera publikorako hondartza artifizial ugari egokitu dira ertzetan. **5,3 km.**- Ibaiaren ondotik segituko dugu. Urbinako herrian, geltokira iritsi aurretik, GR 38 ibilbidean sartuko gara eta tarte bat egingo dugu ibilbide horretan, Legutioko geltoki zaharra baino lehentxoago arte. Berriro autobide azpitik pasatu eta Landara hurbilduko gara, Uribarri Ganboako urtegiaren iparraldean dagoen herrixkara. Hango atsedengune zabala leku egokia da aisialdiaz gozatzeko. **12,4 km.**-Iparraldera begira, eskuinean Elgeko mendiak ditugu. Hango magaletatik GR 25 ibilbidea ("Arabako Lautadako bira") hurbiltzen da. Etapa amaitzeko, errepide gurutzea zeharkatuko dugu, eta autobidearekin paralelo Arlabango gainera igotzen duen hartxintzarrezko pista leuna hartuko dugu.

Gasteiz - Kanpezu. 42.8 km. Estibalziko adarra eta Laminoriako adarra

Vasco-Navarro trenbideko trazadura zaharrak Arabako Mendialdeko erdigune berdea zeharkatzen zuen Lizarranzko bidean. Geografia malkartsuko bazter honetan badira balio natural handiko lekuak, besteak beste Izkiko parke naturala, Entzia edo Ega ibaia. **0 km.**- GASTEIZ. Vasco-Navarro trenbideko ibilbide berdeko tarte honen abiapuntua Oreifiasoloko industrialdean dago, Gasteizko hego-ekialdean, bidegorria amaitzen den lekuan, Heraclio Fournier kalean. Lizarrako errepidetik aurrera jarraituko dugu, eta 2 km inguru egindakoan, Olanbeto kiroldegiaren ondotik igarota, bidegurutzan eskuinera egingo dugu, informazio kartel batek ongi etorria ematen digun lekuan. **3,2 km.**- OTAZUKO GELTOKIA. Bideak atzean utzi du Arabako hiriburuko zalaparta eta Lautadako landa

eremuan barneratzen ari da. Tarteka interpretazio panelak agertuko zaizkigu bidearen ertzetan, apurka-apurka gora egiten dugun bitartean. Otazu, Aberasturi eta Andolluko herriguneetan geltoki zaharrak ikusiko ditugu, gaur egun aterpetxe edo etxebizitza pribatu bihurtuta, eta GR 38 ibilbidea topatuko dugu, "Ardoaren eta arrainaren ibilbidea". **8 km.-** ANDOLLUKO GELTOKIA. ESTIBALIZKO ADARRA

8,1 km.- ESTIBALIZKO ADARRA: A-132 errepidea azpitik zeharkatu ondoren, han hasten den bidea beneditarren eskariz egin zen, 1951n, eta Estibalizko Andra Mariaren santutegira doa, Done Jakue bidea gurutzatuta. Santutegia bisitatu eta gero Uribarri Jauregirantz jarraituko dugu, eskuinean Gasteizko Mendi Garaiak ditugula, eta Trokonizko herrigunea pasata tunel batek Erentxungo herrigunera hurbilduko gaitu. Aurrerago, Gauna inguruan, ibilbidea zenbait ur putzuren ondotik doa, trazadura partekatuz GR 25 ibilbidearekin ("Arabako Lautadako bira"), eta, garai batean Errotaldeko transformazio azpiestazioa izan zen eraikuntza atzean utzita, Laminoriako tunelerantz jarraitzen du, igoera maldatsukoan. **19,3 km.** LAMINORIAKO TUNELA. LAMINORIAKO ADARRA

Bi aukera ditugu orain: edo buelta hartu eta Gasteizera itzultzea, edo ezker aldean ur putzu baten ondoan dugun bidea hartzea. Mendietan zehar Gereñuko gainera igotzen da eta handik Lizarraraino doa Maeztutik igarota. **18,3 km.-** GEREÑUKO GAINA - SAN TORIBIO BASELIZA. Laminoriako tunelera iritsi aurretik, ur putzuaren parean, ezkerretik Gereñuko gaineraino igotzen den pista maldatsua hartuko dugu. Errepidez egingo dugu jaitsieraren zati handi bat, San Toribio baselizara heldu arte. Han eskuinera egingo dugu trenbide zaharreko trazadurara itzultzeko. **26,3 km.-** ZEKUIANOKO GERALEKUA. Jaitsiera leunean ur hodiaren ondotik jarraituko dugu, eta Zekuianoko geralekua pasatu eta gero Elortzako tunela zeharkatuko dugu. **28,7 km.-** MAEZTU. Maeztuko sarreran pasabide berrietako bat topatuko dugu eta 500 m aurrerago Maeztuko geltokira helduko gara. Aurrez segituko dugu, eta Peñasaladako zubia atzean utzita Zumaldekoko toki parkera hurbiltzen joango gara. Aurrerago beste pasabide batetik A-132 errepidea gurutzatuko dugu, Bakardadeko baselizara doan bidea hartzeko. **31,3 km.-** ATAURIKO GELTOKIA. Tarte batez landaretza trinkoaren artean ibili ondoren, Atauriko bidezubiak ongi etorria ematen digu. Duela gutxi egokitutako tunela pasatu eta gero aurrez jarraituko dugu, bidegurutze batean ezkerretara egin arte. Berriro topatuko dugu errepidea eta oraingoan azpitik gurutzatuko dugu. Ibaiaren ondotik segituko dugu eta geroago Fuenfriako tunela zeharkatuko dugu. **37,2 km.-** ANTOÑANA. Pasabide batek errepidearen beste aldera eramango gaitu, Antoñanako interpretazio zentrotik eta geltoki zaharretik hurbil. Gure ibilbideak errepide xume batetik jarraitzen du. Aurrerago errepide hori utzi eta ezkerretara egin behar dugu. Santa Kristinako atsedengunearen alboetik igaroko gara, eta gero zurezko pasabide batek Fresnedoko toki parkearen ondoraino eramango gaitu. **40,9 km.-** SANTIKURUTZE KANPEZU. Gure bideari eutsiz, eskuinean Santikurutze Kanpezuko ikuspegi zoragarria izango dugu. Hor amaituko dugu ibilaldia.

Ibilbidearen hasiera eta amaiera:

- ~ Ardatz nagusia. Hasiera Arratzua-Ubarrundiako udalerrian, Gipuzkoako mugan (UTM 534026, 4757558). Amaiera Kanpezuko udalerrian, Nafarroako mugan (UTM 556115, 4726067).
- ~ Estibalizko adarra. Hasiera Andolluko kontzejuan, Gasteizko udalerrian (UTM 535466,4742269).
- ~ Laminoriako adarra. Laminoriako Erret Haranean dago, Donemiliagako udalerrian. Hasiera (UTM 544561,4738880). Amaiera Laminoriako tunelean (UTM 544539, 4738205).

Distancia, guztira

Vasco-Navarro trenbideko ibilbideak 57,3 kilometroko ardatz nagusia du, eta bi adar txiki: Estibalizko adarra, 3,01 kilometrokoa, eta Laminoriako adarra, 0,68 kilometrokoa. Ibilbidearen luzera, guztira, 61 kilometrokoa da.

Zeharkatzen dituen toki entitateak:

UDALERRIA	LUZERA (km)
Dulantzi	1.38
Arratzua-Ubarrundia	6.22
Kanpezu	11.23
Burgelu	1.28
Iruraiz-Gauna	6.06
Arraia-Maeztu	14.05
Donemiliaga	4.15
Legutio	2.34
Gasteiz	14,25

KONTZEJUA	LUZERA (km)
Laminoriako Erret Harana	8.26
Maeztu	2.25
Argandoña	1.02
Aberasturi	2.07
Landa	1.49
Miñao	1.11
Erretana	2.03
Gamarragutxia	1.24
Gamarra	0.55
Luku	3.11
Amarita	0.12
Otazu	2.17
Uribarri Ganboa	2.52

Dura	0.26
Dulantzi	0.64
Erentxun	1.52
Villafranca	0.89
Andollu	1.67
Egileta	0.74
Trokoniz	1.14
Gauna	2.05
Jauregi	1.01
Santikurutze Kanpezu	5.55
Atauri	3.54
Antoñana	5.68
KONTZEJUA	LUZERA (km)

Ibilbideari lotutako gune eta instalazio iraunkorrak eta azpiegitura bereziak

MOTA	IZENA	UTM_X	UTM_Y
Interpretazio zentroa	Bide Berdeko Interpretazio Zentroa eta Eskualdeko Turismo Bulegoa. (Bizikletak jendearen eskura dauden gunea)	549398,05	4727045,83
Eroanbide elektrikoa	Elortzako tunela argiztatzeko hargune eta eroanbide elektrikoa	545503,78	4733426,81
Pasabidea	Otazuko oinezkoentzako pasabidea	530718,34	4742153,97
Pasabidea	Maeztuko pasabidea, errota	545302,00	4732552,45
Pasabidea	Maeztutik Ataurirako oinezkoentzako pasabidea, A-132	546360,12	4731611,92
Pasabidea	Fresnedoko oinezkoentzako pasabidea, A-132	551713,16	4725145,36
Pasabidea	Gamarragutxiko oinezkoentzako pasabidea	528946,91	4747714,38
Pasabidea	Antoñanako oinezkoentzako pasabidea, A-132	549338,76	4727166,93

Azpiko pasagunea	Gamarragutxiko azpiko pasabidea	528970,19	4747963,32
Azpiko pasagunea	Andolluko azpiko pasagunea	535385,89	4742230,02
Azpiko pasagunea	Gereñuko azpiko pasagunea	545130,64	4738553,08
Azpiko pasagunea	Atauriko azpiko pasagunea	547102,23	4730149,20
Pasabidea	Ega ibaiaren gaineko oinezkoentzako pasabidea Ataurin	547657,10	4729165,98
Atsedengunea	Fresnedoko parkea	550925,30	4725265,47
Atsedengunea	Ega ibaiaren bazterreko atsedengunea	547651,23	4729279,99
Atsedengunea	Atauriko tuneleko atsedengunea	546812,92	4731070,63
Atsedengunea	Done Saturdiko zubiko atsedengunea	547964,76	4728590,90
Atsedengunea	Errotaldeko atsedengunea	543490,22	4739600,19
Atsedengunea	Atauriko atsedengunea	547006,86	4730731,64
Atsedengunea	San Toribioko atsedengunea	545647,29	4734635,14
Atsedengunea	Santa Kristinako bidezubiko atsedengunea	550137,21	4725298,66
Zubia	Peñasaladako zubia, Maeztu	546119,46	4732052,17
Zubia	Ega gaineko zubia, Antoñana	549035,49	4727611,30
Zubia	Santa Engrazia gaineko zubia, Amarita-Miñao	529579,99	4752544,21
Zubia	Done Saturdiko zubia, Kanpezu	547969,71	4728604,24
Zubia	Ega gaineko zubia, Santikurutze	552855,55	4724927,57
Zubia	Tarifako zubia, Kanpezu	550771,03	4725275,32
Zubia	Eskalmendiko zubia, Gamarragutxia	528920,12	4747430,68
Zubia	Zerioko erreka zubia, Andollu	535551,99	4742290,36
Zubia	Atauriko bidezubia	546789,54	4731085,66
Zubia	Burdinolako ubideko zubia, Maeztu	546200,33	4732072,84
Zubia	Rosalía erreka zubia, Kanpezu	553760,56	4725115,19
Zubia	Orbisoko erreka zubia, Kanpezu	555143,72	4725663,54
Zubia	Santa Kristinako bidezubia, Antoñana	550123,22	4725295,96
Tunela	Huecomadurako tunela, Laminoria	544587,92	4738579,86
Tunela	Atauriko tunela	546840,82	4731050,24
Tunela	Fuenfriako tunela, Antoñana	548207,46	4728460,34
Tunela	Elortzako tunela	545752,38	4733667,15
Tunela	Trokonizko tunela	537019,82	4741514,58
Tunela	Laminoriako tunela	544561,92	4738093,48
Bidezubia/pasagunea	Sabandoko bidearen azpiko pasagunea	546395,89	4732020,86
Bidezubia/pasagunea	Zekuianoko bideko pasagunea	545737,62	4733993,35
Bidezubia/pasagunea	Mugako pasagunea, Horradicho-Orbiso	556098,40	4726062,25
Bidezubia/pasagunea	Aberasturiko zubia	533025,24	4742088,64
Bidezubia/pasagunea	San Juaneko pasagunea, Ixona	537634,74	4741112,05
Bidezubia/pasagunea	Egiletako bideko pasagunea, Ixona	537847,05	4741053,83
Bidezubia/pasagunea	Adanako pasagunea, Donemiliaga	542605,17	4740008,79
Bidezubia/pasagunea	Gaineko pasagunea, San Bitor bidea, Gauna Txintxetruko bideko pasagunea, Uribarri	541371,31	4740694,88
Bidezubia/pasagunea	Jauregi	543816,33	4739592,30
Bidezubia/pasagunea	Santa Isabeleko bideko azpiko pasagunea, Uribarri Jauregi	544256,39	4739590,03
Bidezubia/pasagunea	Korresko bideko pasagunea	549618,58	4726460,26
Bidezubia/pasagunea	Bujandako bideko pasagunea	550004,87	4725458,89

Bidezubia/pasagunea	Birgarako bideko pasagunea	545586,27	4734585,01
Bidezubia/pasagunea	Genevillako pasagunea	550244,85	4725237,83
Bidezubia/pasagunea	Estibalizko pasabidea	535656,63	4743819,30
Bidezubia/pasabidea	Laminoriako pasabidea	545540,17	4734630,65
Iturria	Otazuko atsedengunea	530718,34	4742153,97
Iturria	Adanako atsedengunea	543490,22	4739600,19
Iturria	Maeztuko geltokia	545586,51	4732159,82
Iturria	Atauri eta Antoñana bitartean	547834,27	4728696,51
Iturria	Bide Berdearen Interpretazio Zentroa	549413,54	4727052,47
Kontagailuak	Gamarrako kontagailua	528993,92	4748225,09
Kontagailuak	Otazuko kontagailua	530141,64	4742119,80
Kontagailuak	Antoñanako kontagailua	549417,13	4727058,14
MOTA	IZENA	UTM_X	UTM_Y

4. SAILKAPEN TEKNIKOAK; BIDE BERDEA, IBILBIDE BERDEA ETA ZIDOR BERDEA

Vasco-Navarro trenbide zaharrak bi tipologia hartzen ditu barruan (bide berdea eta ibilbide berdea), eta horiek nola dauden mugatuta ikus daiteke erantsitako planoetan, eranskin kartografikoan. Vasco-Navarro trenbidearen kasuan ez dago zidor berde motako tarterik.

Parterik handiena (% 70,2) bide berde motakoa da. Hori horrela da, neurri handian, trenbide zahar bat baliatuta egokitu delako, horrela bermatu egin baita, behintzat, malden kontua ez izatea irisgarritasunerako oztopo. Tarte bakar batean, Laminorian, jatorrizko trazaduran zegoen tunela lehengorutzen zaila denez (gaur egun meatzaritza eremu batean dago), behin-behinean ordeko trazadura atondu da mendian zehar, eta, hango erliebe maldatsua dela eta, ibilbide berde gisa sailkatu behar izan da. Ibilbide berdetzat jotzen diren gainerako tarteak horrela sailkatu dira, nahiz eta, euren sekzio teknikoari dagokionez, irisgarritasun baldintza onak izan, ibilbide berdearen erabilera gainera badituztelako beste lurralde-erabilera batzuk, ibilgailu motordunen trafikoa eragiten dutenak, eta, zenbait kasutan, legeria berezien bidez araututa daudenak.

5. ERABILERA MOTEN DEFINIZIOA ETA ERABILTZeko ARAUBIDEA

Erabilera motei eta erabiltzeko araubideari dagokienez, 1/2012 Foru Arauak, ibilbide berdeenak, 32.-41. bitarteko artikuluetan ezarritakoari jarraituko zaio.

Ibilbide berdearen erabilera

Vasco-Navarro trenbide zaharrak aukera bikaina eskaintzen du ibilbide berde gisa erabiltzeko, foru arauaren 30. artikuluan ezarritakoaren arabera. Bide berde motakoa du trazaduraren % 70 baino gehiago, eta, han-hemen beste lurralde-erabilera batzuekin uztartzen bada ere, modu kontrolatuan eta seguruan egiten du. Gasteiztik Gamarran zehar urtegirantz doan tarte nabarmentzen da oso egokia izategatik erabilzaile berezientzat, esate baterako patinatzaileentzat; horiek nekez ibil daitezke beste ibilbide berde batzuetan. (Leku jendetsu batetik hurbil dago, asfaltaturik dago, oso malda txikia du, eta segurtasun handia). Oro har ibilbide osoa guztiz egokia da bai oinezko

erabiltzaileentzat bai txirindularientzat, Laminoriako tartea izan ezik. Azken hori benetan erakargarria da oinez ibiltzeko, baina zaila bizikleta gainean, eta txirindulari trebatuentzat baino ez da egokia.

Beste lurralde-erabilera bateragarri batzuk ere badioren kasu berezien zerrenda

Vasco-Navarro trenbide zaharraren trazadura orokorrari dagokionez, nabarmendu behar dira landa bide erregistratuekin eta baso bideekin bat eginda doazen tarreak, horietan aplikagarriak direlako kasuan kasuko sektoreko legedian (Landa bideen Foru Araua, Arabako Lurralde Historikoko mendiena, eta horien garapenak) ezarritako arau berariazkoak. Horrela xedatzen du 1/2012 Foru Arauak, Arabako Lurralde Historikoko ibilbide berdeenak, 3. artikuluan.

Tarte horiek guztiak beheko zerrendetan daude eta eranskin kartografikoan ere ageri dira.

Erregistratutako landa bideekin baterako tarreak:

BIDEAREN KODEA	BIDEAREN NORAKOA	MOTA	LUZERA (km)	ENTITATEA
30-07-008-008-104	Berguetako bidea	Bidegurutzea	0,0124	Luku
30-07-008-008-106	Lukutik Amaritarako bidea	Bidegurutzea	0,0088	Luku
30-07-059-057-102	Miñaotik Amaritarako bidea	Bidegurutzea	0,0062	Erretana
30-07-059-057-101	Durako bidea (Irizaia)	Malda	0,0072	Erretana
30-07-059-029-3	Coteoko bidea	Bidegurutzea	0,0094	Gamarragutxia
30-07-059-029-4	Ibaiko bidea	Bidegurutzea	0,0051	Gamarragutxia
30-07-059-029-202	A1 autobide alboko bidea	Bidegurutzea	0,0031	Gamarragutxia
30-07-059-028-202	A1 autobide alboko bidea	Bidegurutzea	0,0044	Gamarra
30-07-059-056-105	Otazuko putzuko bidea	Bidegurutzea	0,0098	Otazu
30-07-059-002-2	Hileriko bidea	Bidegurutzea	0,0079	Aberasturi
30-07-059-005-2	Putzuko bidea	Bidegurutzea	0,0073	Andollu
30-07-059-005-1	Igarako bidea	Bidegurutzea	0,0049	Andollu
30-07-059-005-101	Andollutik Trokonizerako bidea	Bidegurutzea	0,0040	Andollu
30-07-059-062-1	Doñakuko bidea	Bidegurutzea	0,0047	Villafranca
30-07-059-062-103	Larrinbeko bidea	Bidegurutzea	0,0038	Villafranca
30-07-059-062-104	Villafrancatik Burgelurako bidea	Bidegurutzea	0,0062	Villafranca
30-07-059-062-3	Larrako bidea (A)	Bidegurutzea	0,0058	Villafranca
30-07-059-062-4	Larrako bidea (B)	Malda	0,0024	Villafranca
30-06-027-011-105	Trokoniztik Burgelurako bidea	Gainjarrita	0,0107	Trokoniz
30-06-027-011-4	Txarrisoloko bidea	Gainjarrita	0,2672	Trokoniz
30-07-021-006-2	Añuko bidea	Bidegurutzea	0,0114	Ixona
30-07-021-006-3	Santa Luziako bidea	Malda	0,0226	Ixona
30-07-001-002-101	Egiletatik Añurako bidea	Malda	0,0104	Egileta
30-07-001-002-1	Dulantziko bidea	Bidegurutzea	0,0075	Egileta
30-06-027-004-4	Perretako bidea	Bidegurutzea	0,0076	Erentxun
30-06-027-004-104	Erentxundik Dulantzirako bidea	Hasiera	0,0071	Erentxun
30-06-027-007-13	Alborkoingo bidea	Bidegurutzea	0,0088	Gauna
30-06-027-007-11	San Bitorreko bidea	Hasiera	0,0081	Gauna
30-06-027-007-12	Estripandiko bidea	Hasiera	0,0121	Gauna
30-06-027-007-5	Andrariako bidea	Hasiera	0,0141	Gauna
30-06-053-001-3	Ilarrako bidea	Hasiera	0,0133	Adana
30-06-053-001-108	Santa Isabeleko bidea (putzuko)	Hasiera	0,0136	Adana

bidea)				
30-06-053-014-10	El Concejoko bidea	Hasiera	0,0160	Uribarri Jauregi
30-06-053-014-8	Putzuko bidea	Gainjarrita	0,1359	Uribarri Jauregi
20-02-037-001-11	Aletxatik Zekuianorako bidea	Bidegurutzea	0,0080	Aletxa
20-02-037-010-4	Sarrialdeko bidea	Malda	0,0112	Maeztu
20-02-037-010-1	Sabandoko bidea	Hasiera	0,0063	Maeztu
20-02-037-010-3	Atauriko bidezidorra	Hasiera	0,0035	Maeztu
20-02-037-004-1	San Julianeko bidea	Gainjarrita	0,6545	Atauri
20-02-037-004-11	Geltokiko bidea	Gainjarrita	0,0842	Atauri
20-02-037-004-13	Arreadezko bidea	Gainjarrita	1,1502	Atauri
20-02-017-001-7	Trenbideko bidea	Gainjarrita	0,3840	Antoñana
20-02-017-001-10	Zentraleko bidea	Gainjarrita	0,2323	Antoñana
20-02-017-005-32	La Floridako bidea	Bidegurutzea	0,0097	Santikurutze Kanpezu

BIDEAREN KODEA	BIDEAREN NORAKOA	MOTA	LUZERA (km)	ENTITATEA
			BIDEGURUTZEEN LUZERA, GUZTIRA	0.30 km
			GAINJARRITAKO ZATIEN LUZERA, GUZTIRA	2.93 km

Inbentariatutako baso pistekin baterako tartekak:

PISTA	BASO PISTAREN MOTA	LUZERA	MOTA
8II11	Baimendutako erabilerak bakarrik	0,0111	Bidegurutzea
59II69	Baimendutako erabilerak bakarrik	0,0098	Bidegurutzea
59I23	Zirkulazioa baimendutadago	0,0074	Bidegurutzea
			BIDEGURUTZEAK, GUZTIRA 0,03 km
17II58	Baimendutako erabilerak bakarrik	1,2543	Gainjarrita
58II16	Zirkulazioa baimendutadago	0,0634	Gainjarrita
53II42	Baimendutako erabilerak bakarrik	4,9429	Gainjarrita
53II5	Baimendutako erabilerak bakarrik	0,4782	Gainjarrita
53II13_53II37_37II2_37II24_37II23	Baimendutako erabilerak bakarrik	4,9587	Gainjarrita
37II14	Baimendutako erabilerak bakarrik	0,4816	Gainjarrita
			GAINJARRITAKO ZATIAK, GUZTIRA 12,18 km

Beste kasu berezi batzuk:

Vasco-Navarro trenbide zaharreko tarte batzuk, gaur egun, otsailaren 13ko 6/1995 Foru Arauak, Arabako Lurralde Historikoko landa bideen erabilera, kontserbazioa eta zaintza arautzen dituenak,

xedatutakoaren ondorioetarako erregistratutako landa bideak ez izan arren, herriek erabiltzen dituzte nekazaritzarako, ez dutelako beste biderik euren finketara iristeko. Horrelako kasuetan berariaz baimenduta dago nekazaritzako ibilgailuak erabiltzea.

Informazio grafikoan jaso da eremu horien kokapena. Gaur egun honako leku hauetan gertatzen dira horrelako egoerak:

- Gauna aldean (Erentxungo mugatik pagadiko sarreraraino, ureztaketa putzua pasatu eta gero, Jauregirantz goazela).
- Nekazaritza bidea Ataurin, tuneleko hego ahotik hasi eta geltokiko nekazaritza bide erregistraturaino.
- Bideak Antoñanan; A-132aren gaineko pasabideko iparraldeko sarreraren eta tunelaren arteko zatia eta Antoñanako bidezubiaren eta "Trenbideko bidea" bide erregistratuaren arteko zatia eta zentralaren ingurua.
- Bidea Kanpezun, La Floridako bidearen eta A2128ko bidegurutzearen artean.
- Bidea Lukuko herrian, Artzamendi auzoan, jauregiaren atzealdean.

6. JAKIN BEHARREKO BESTE DATU BATZUK

Titulartasuna:

Vasco-Navarro Trenbideko ibilbide berdeak zeharkatzen dituen lur guztiak titulartasun publikoak dira, zehatzago Arabako Aldundiarenak, udalenak edo administrazio batzarrenak. Honako hau, beraz, titulartasun publikoko ibilbide berdea da, urtarrilaren 23ko 1/2012 Foru Arauak, Arabako Lurralde Historikoko ibilbide berdeenak, 4. artikuluan xedatutakoaren arabera.

Sareko beste ibilbide batzuekiko lotuneak:

- ~ Landan, Uribarri Ganboako urtegiko ibilbide berdearekin lotuta dago, eta GR25 ibilbidearekin (Arabako Lautadako bira mendi magalean) ere lotzeko aukera dago.
- ~ Urbina inguruan GR38 ibilbidearekin (Ardoaren eta arrainaren ibilbidea) lotuta dago.
- ~ Andollun ere GR38 ibilbidearekin (Ardoaren eta arrainaren ibilbidea).
- ~ Estibaliz inguruan GR38 ibilbidearekin (Ardoaren eta arrainaren ibilbidea) eta Done Jakue bidearekin lotuta dago.
- ~ Erentxun pasa eta handik Uribarri Jauregi ingururaino GR25 ibilbidearekin (Arabako Lautadako bira mendi magalean) lotuta dago.
- ~ Musitutik San Toribiorako errepedetik Aletxako bidezubiraino bat eginda dago Arabako Mendialdeko ibilbide zirkularrarekin.
- ~ Elortzatik Antoñanaraino, Arabako Mendialdeko ibilbide zirkularrarekin.
- ~ Antoñanan, GR282 ibilbidearekin (Artzaintzaren ibilbidea) eta GR1ekin (Ibilbide historikoa).
- ~ Santikurutze Kanpezun, GR1ekin (Ibilbide historikoa).

Mantentzea eta kontserbazioa:

Trenbidea egokitu eta zerbitzuan jarri bitartean, Arabako Foru Aldundiak mantentze eta kontserbazio lanak egin ditu hura ibilbide berde gisa erabiltzeko, trenbideak zeharkatzen dituen lur guztietako toki entitateekin behinola hartu zituen konpromisoari eutsiz. Ibilbide berdearen deklarazioak ez du xedapen horren aldaketarik ekarriko. Beraz, Arabako Foru Aldundiak jarraituko du, orain arte egin duen bezala, Katalogoan sartutako trazaduraren mantentze eta kontserbazio lanak egiten ibilbide berde gisa erabili ahal izateko.

Hiri barruko tartekak eta bizitegitarako erabilerak.

Gaur egun, Vasco-Navarro trenbide zaharreko bide berdearen hiri barruko tartetean ez dago arazorik ez erabileren arteko bateraezintasunik, kale publikoak direlako, gehienetan ibilgailu motordunen zirkulazio urrikoak eta abiadura motelekoak. Beraz, hasiera batean ez da beharrezkotzat jo tarte horiek ibilbide berdearen deklaraziotik kanpo uztea. Nolanahi ere, tarte horietan berariaz baimenduta dago ibilgailu motordunek zirkulatzea, ibilbide berdea zeharkatu behar dutenean etxebizitzetara joateko eta etxebizitza horietako garaje edo aparkalekuetaraino iritsi ahal izateko. Leku horietan ez da ezarriko ibilgailu motordunei pasabidea eragozten edo zailtzen dien hesi edo zutointxorik, eta ez da pibotik jarriko, udalak horretarako baimena eman ezean.

Halaber, ibilgailu motordunek ibilbide berdetik zirkulatu ahal izango dute kasu berezietan, hots, hirigunetik kanpo egon arren bizitegitarako erabilera duten lekuetan, baldin eta eraikinetarako sarbide bakarra ibilbide berdea bada.

Informazio grafikoa jaso da eremu horien kokapena.

- ~ Landako geltoki aldea eta hurbileko etxebizitza (Arratzua-Ubarrundiako 1. poligonoko 429. lurzatiq).
- ~ Urbinan: Bageta bidea eta Artzamendi auzoko kalea.
- ~ Duran: Geltokiko auzoko kalea.
- ~ Zekuianoko geralekuko etxebizitzan.
- ~ Maeztun, bide berdearen eta Errota kalearen arteko gurutzagunean eta geltokiaren ondoko familia bakarreko 18 etxebizitzetarako sarbidean.
- ~ Santikurutze Kanpezun, Geltokiko auzoko Laberguilla kalean.

Errepide sarearekiko gurutzaguneak.

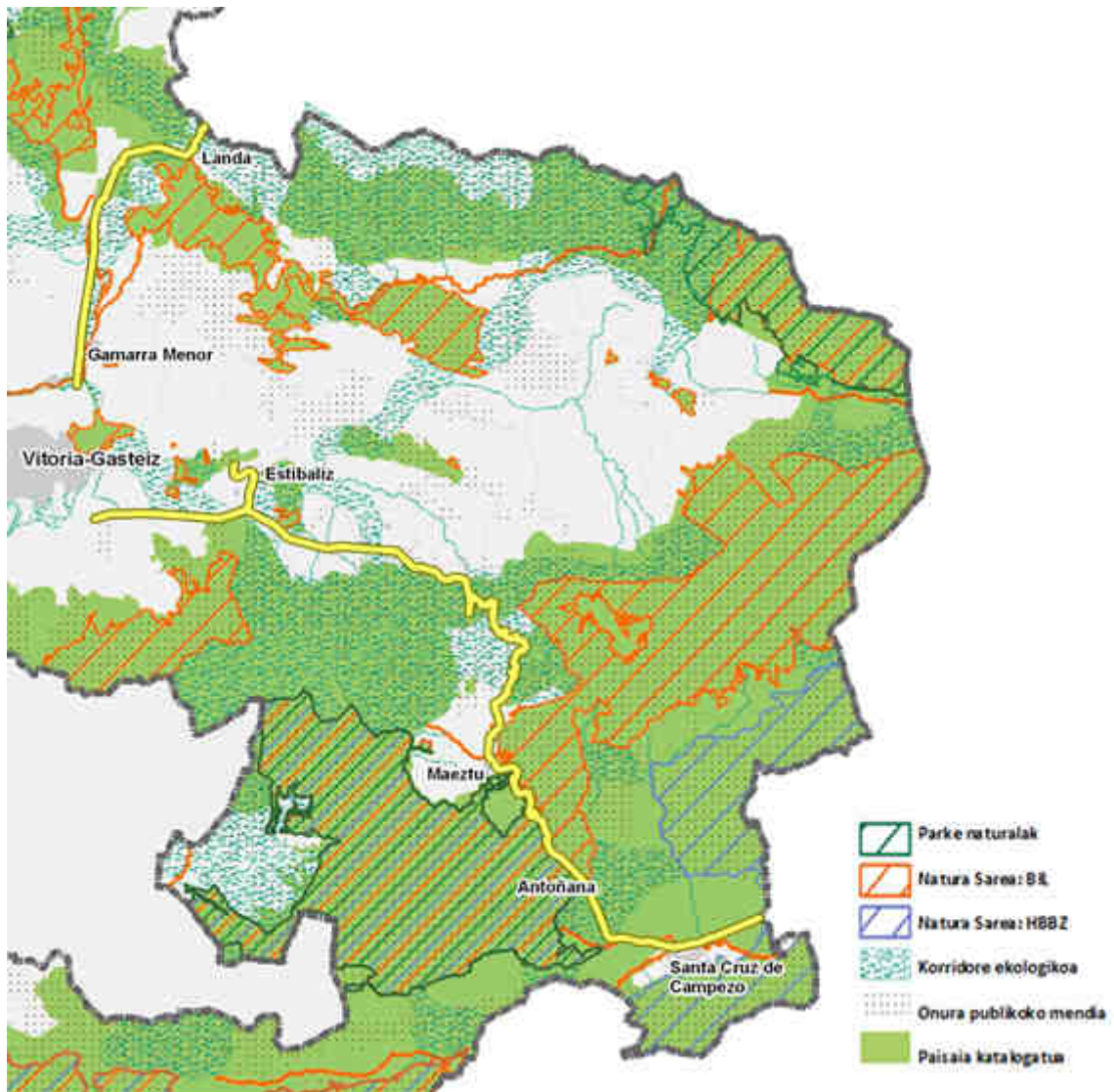
ERREP. KODEA	SARE MOTA	LUZERA
A-4027	AUZOBIDE SAREA	0,01351
A-4119	AUZOBIDE SAREA	0,01036
A-4161	AUZOBIDE SAREA	0,01369
A-3002	TOKI SAREA	0,01627
A-2128_B	ESKUALDE SAREA	0,01174
A-3112	TOKI SAREA	0,0701
A-4144	AUZOBIDE SAREA	2,09208
A-3136	TOKI SAREA	0,61581
GUZTIRA		2,79 km

Ibilbidearen inguruko naturaren eta paisaiaren kalitatea



Vasco-Navarro trenbide zaharreko bide berdearen trazaduraren % 69 dago naturagune babestuetan (parke naturalak, Natura 2000 Sarea), Paisaia Bikain eta Berezien Katalogoan jasotako eremuetan, onura publikoko mendietan edota lotune ekologikoetan.

Beheko irudian ikus daiteke nola dagoen kokatuta ibilbide hau ingurumen eta paisaia geruzen gainean. Ibilbide honetarako berariaz egindako kartografian xehetasun handiagoz ageri dira eremu horiek guztiak, airetiko argazkiaren gainean irudikatuta.



NATURA SAREA		PARKE NATURALA		APBBK		LOTUNE EKOLOGIKOAK		OPM	
km	%	km	%	km	%	km	%	km	%
4,03	6,59	0,18	0,29	30,5	49,88	0,53	0,87	17,37	28,41

Ibilbideak zeharkatzen dituen naturagune babestuak:

- ~ Zadorra ibaiko BIL
- ~ Entziako BIL
- ~ Izkiko BIL
- ~ Ega ibaiko BIL
- ~ Izkiko BBE
- ~ Izkiko parke naturala

Ibilbideak zeharkatzen dituen paisaia katalogatuak:

- ~ Iturrieta mendiak - Arboro mendia
- ~ Hornillo-Orbiso
- ~ Izkiko mendiak
- ~ Zadorraren sistemako urtegia
- ~ Gasteizko mendiak
- ~ Zadorra garaia
- ~ Arabako Lautadako muinoak
- ~ Zadorrako eraztun berdea
- ~ Ihuda, Aiago eta Ega ibaien buruak

Ibilbideak zeharkatzen dituen onura publikoko mendiak:

- ~ 659 zenbakikoa, "Arlaban baso garaia"
- ~ 660 zenbakikoa, "Baso garaia"
- ~ 701 zenbakikoa, "Beramendi eta Latronia"
- ~ 251 zenbakikoa, "Baso garaia edo mendatea"
- ~ 485 zenbakikoa, "San Bitor"
- ~ 625 zenbakikoa, "Inaiturre"
- ~ 518 zenbakikoa, "Lauribaso"
- ~ 506 zenbakikoa, "Aranguren"

- ~ 631 zenbakikoa, "Baso garaia"
- ~ 513 zenbakikoa, "Otxagieta"
- ~ 515 zenbakikoa, "Gustaran eta Idui"
- ~ 556 zenbakikoa, "Laminoriako mendiak"
- ~ 557 zenbakikoa, "La Yesera"
- ~ 746 zenbakikoa, "Analamendi"

4. INFORMAZIO XEHAKATUA

Eranskin kartografikoa