

GASTEIZ-LAMINORIA

Vasco-Navarro trenbideko ibilbide berdea



3



Bidegorri saretik abiatuta Gasteizko txangozaleek eta bizikletazaleek ibilaldi bikaina egin dezakete: Vasco-Navarro trenbide zaharra, ibilbidea izateko atondua, Gasteiztik Laminoriako tunelera doan tarte.

Gasteiztik Arabako Mendialdearen atarira joango gara Arabako ordokian 17 kilometro baino gehiago ibilita. Gainera, ibilbide alternatibo bat dago: 3 kilometro baino apur bat gehiago ibiliz gero, Arabako zaindariaren egoitza ezagutu daiteke, hots, Estibalizko Andra Mariaren santutegia, Arabako eraikin erromaniko bikaina.

Alboetan Arabako Mendiak eta Entzia mendilerroa dituela eta urrunean Anboto, Aratz eta Elgeko mendiak ikusten direla, ibilbide honetan balio natural handiko bazterrak daude (Natura 2000 Sarea). Otazu, Aberasturi, Andollu, Trokoniz, Erentxun, Gauna eta Laminoriako tren geltoki zaharrek XX. mendearen hasierako erromantizismo ingelesaren ukitu bat ematen diote ibilbideari.

Eratzun berdea izango da ibilbidearen abiapuntua, eta Olanarbeko pasabidera joango gara, Otazu herrirantz eginez.



IBILBIDEA

0 km	Ibilbidea Zubigarain hasiko dugu, aspaldiko geltokiaren aurrin alboan, eta Gasteizko eratzun berdearen 24,5 kilometroan. 100 metro egin eta zubi baten azpitik igaroko gara, eta zuzen jarraituko dugu.
0,7 km	Olanarbeko pasabidera iritsiko gara; hura zeharkatu eta, bukaeran, ezkerreko bidea hartuko dugu. Eskuinekoak instalazioetako aparkalekura eramango gaitu zuzenean.
1,2 km	Ibilbide berdeei buruzko informazio panela. Jarraitu ibilbideari.
2 km	Bidegurutze batera helduko zara. Jarraitu zuzen. Otazu herria ezkerretara utzi eta, metro gutxi ibilitakoan, zurezko zubi bat zeharkatu beharko duzu errepidearen beste aldera joateko. Hemendik gertu trenbideko geltoki zahar bat dago; gaur egun gizarte erabileretarako edo erabilera pertsonaletarako atonduta dago. "Otazuko Etxearen" kanpoaldean otorduetarako mahaiak, iturria eta aisialdirako gunetxo bat daude.
4,8 km	Aberasturi herriaren parean bidegurutzea dago. Zuzen jarraitu behar duzu, eskuinean utzita herria eta birgaitutako geltoki eder bat.
6,8 km	Andollura iritsi aurretik GR-38 zeharkatu behar duzu. Segi aurrera; A-132 errepidearen beste aldera pasatu behar zara azpiko tuneletik.
7,2 km	Tuneletik irten bezain laster bideari bi adar sortzen zaizkio. Zuzen, apur bat ezkerrean, eginez gero, Estibalizko santutegira helduko zara. Eskuineko adarra hartu behar duzu, Vasco-Navarro trenbideari jarraituz, Laminoriarantz.

8,2 km	Trokoniz herria agertuko da eskuinean. Errepidearen beste aldera joan behar duzu, eta gero bidexkatik aurrera jarraitu zuzen, ezkererantz apur bat okertuta.
8,5 km	Bidea bi adarretan banatzen da. Egin gora eskuinekotik. Luze gabe Trokonizko tunela zeharkatu beharko duzu (200 metro). Zuzen jarraitu.
9,3 km	Bidegurutzea. Segi zuzen.
10,5 km	Beste bidegurutze bat. Zuzen jarraitu behar duzu Erentxunerantz.
11,7 km	Erentxunen sartu behar duzu. Adi! Errepidea zeharkatu behar duzu eta gero beste aldean ezkerrean dagoen bidexka hartu.
11,9 km	Geltoki zaharra atzean utzi eta, apur bat ibilitakoan, bidegurutze batera helduko zara. Zuzen jarraitu.





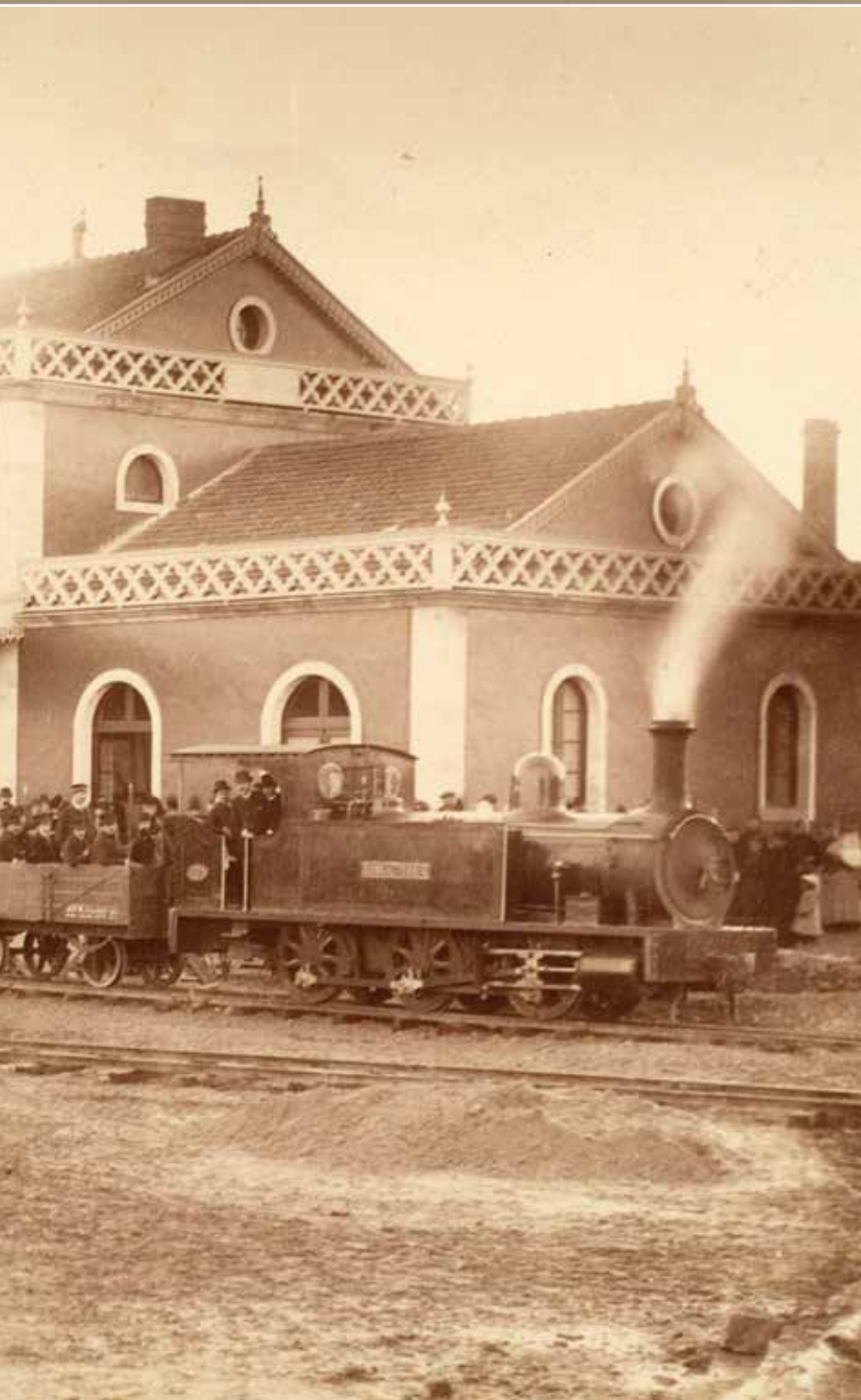
VASCO-NAVARRO TRENBIDEAREN IRAGANA EZAGUTZEN

Vasco-Navarro trenari "trentxoa", "euskalduna" eta "angloa" esaten zioten behinola; Bergara eta Lizarra lotzen zituen. Trenbidea estua zen, 143 km luze, eta 1889tik 1967ra arte egon zen lanean. Azken trena 1967ko abenduaren 31n ibili zen; gero instalazio batzuk bertan behera utzi zituzten, beste batzuk eraitsi, eta beste batzuk etxebizitza edo gizarte zentro izateko birgaitu ziren.



Gasteiztik Lizarrarainoko tartea 69 kilometro luze da; gaur egun ia trenbide osoa baliatu da ibilbide berdea atontzeko. Laminoria Arabako Mendialdearen ataria zen; bertako **tunela** ibilbideko luzeena da: **2.200 metro**. Asturiasko langile espezializatuek eraiki zuten; haien bizitokiari Tuneleko Etxea esaten diote, eta gaur egun nahikoa hondatuta dago.

Argazki oina: AMV HRN-03 E. Moreno. Gasteizko geltokia (hirian). 1888ko urtarrilaren 20a. Eduardo de Lucas Moreno y Nadalek egindako argazkia. Gasteizko geltokia, hirian (gaur egun Herrandarren kalea). Anglo-Vasco-Navarro trenbideko lehen tren makinaren probaldia eta trenbidea eraikitzeko lanen hasieraren urteurrena. (Ertzean sinadurak: Joaquín Herrán eta Ignacio Carbó. 1888ko urtarrilaren 20a).





13,1 km	Beste bidegurutze bat. Zuzen jarraitu.
14,4 km	Bidegurutzea. Segi zuzen Adanarantz GR-25 ibilbideko seinaleak adierazten duen bidetik. Tarte honetan bi pasagunereren azpitik pasatu behar da.
14,5 km	GR-25 ibilbideko marra zuri eta gorriek markatzen duten bidetik joan behar duzu, urmaela inguratuz eta hura eskuinean utziz.
14,7 km	Bidegurutzea. Ez egin kasu eskuineko bideari eta jarraitu aurrera bidexkatik.
15,4 km	Bide bat dago ezkerrean. Jaramonik ez; segi aurrera.
16,2 km	Errotaldeko azpiestazioa; mahai batzuk daude. Zuzen jarraitu.



**16,9 km**

GR-25 ibilbidetik irten behar duzu (behera doa ezkerretik) eta zuzeneko bidetik abiatu.

17,8 km

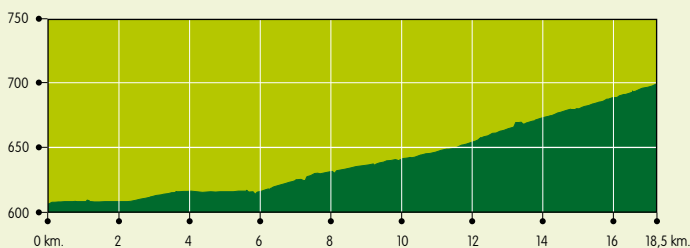
Bidegurutzea. Ezkerrean panel informatibo bat dago, eta haren ondoan bi seinale: batak Gereñuko mendaterako bidea markatzen du (2 km) eta besteak San Toribio ermitarako bidea (8 km). Eskuinekoa hartu behar duzu.

18,5 km

Ibilbidearen amaiera. Ibilbidea Laminoria tunelaren ahoan amaitzen da; ahoaren aurrean hesia ezarri dute inor ez pasatzeko. Hara baino lehen Huecomadurako tunel artifiziala pasatu behar duzu eta eskuinean utzi behar dituzu "Tuneleko etxea" esaten zaionaren aurriak (behinola tuneleko langileen etxebizitza eta bulegoa izan zen).



IBILBIDEAREN PROFILA



LEKU INTERESGARRIAK



NATURA ETA PAISAIA

1. Salburuko parkea
2. Estibalizko parkea
3. San Bitor parkea
4. Gasteizko Mendiak
5. Ezkerekotxa, Añua, Burgelu, Gazeta eta Zerioko hariztien ikuspegiak



KULTURA

1. Erromatarren garaiko termak, Arkaian
2. Otazu: geltoki zaharra
3. Askartza: Done Mikel eliza
4. Argandoña: Santa Kolunba eliza
5. Estibaliz: santutegia
6. Burgelu: Done Joan ermita, Arrarainen
7. Dulantzi: Aiarako Andra Mariaren ermita

Inguruan:

- Sorginetxe trikuharria, Arrizalan, eta Alaitzako eliza, Erdi Arokoa



AISIALDIRAKO GUNEA

1. Estibalizko santutegiaren ingurua
2. Otazuko Etxea

MAPA



FITXA TEKNIKOA

Nola heldu:	Gasteizko bidegorri saretik Oreitiasoloko bidea hartu behar da.
Distantzia, guztira: :	17,3 kilometro
Iraupena, gutxi gorabehera:	2 ordu
Zailtasuna:	Txikia
Gomendatutako bizikleta:	Paseokoa
Desnibel metatua:	208 metro

EZ GERATU IKUSI GABE...



IBILBIDETIK KANPO: ESTIBALIZKO SANTUTEGIA

Ibilbidearen erdian, Andolluko tunela pasatutakoan, ezkerrean dagoen bidea har dezakezu bisita bat egiteko. Esan bezala, ezkerreko legarrezko bidea hartu behar duzu eta hurrengo 2 kilometroetan zuzen joan behar duzu, ikusten dituzun bideei kasurik egin gabe. 2,5 kilometro egindakoan asfaltozko bide bat zeharkatuko duzu. Segi zuzen. Ibilbide berdea geltoki zaharrera iristen da. Eskailera batzuk igotakoan santutegiko beheko aparkalekura helduko zara. Errepidean apur batean gora egin eta Estibalizko Andra Mariaren santutegian izango zara.

Lehen eraikina XI. mendekoa da; harrezkero monasterioa izan zen eta baita gotorlekua ere. Eliza erromanikoa da, baina gotikorako trantsizioaren elementuak ere badauzka. Euskadiko Erdi Aroko eraikinik bikainenetakoa da. Arabako ordokiaren erdigunean dago eta bertan Estibalizko Andra Maria gurtzen da, arabarren zaindaria. Elizaren oinplanoa gurutze latindar soila da; horrez gainera aipagarriak dira hiru absideak, kapitul historiatuak eta Andra Mariaren irudia, XII. mendekoa (XIX. mendean zaharberritu zuten).